

地域支援システム説明会資料

地域支援システム 結ネット ～記事発信・管理編～

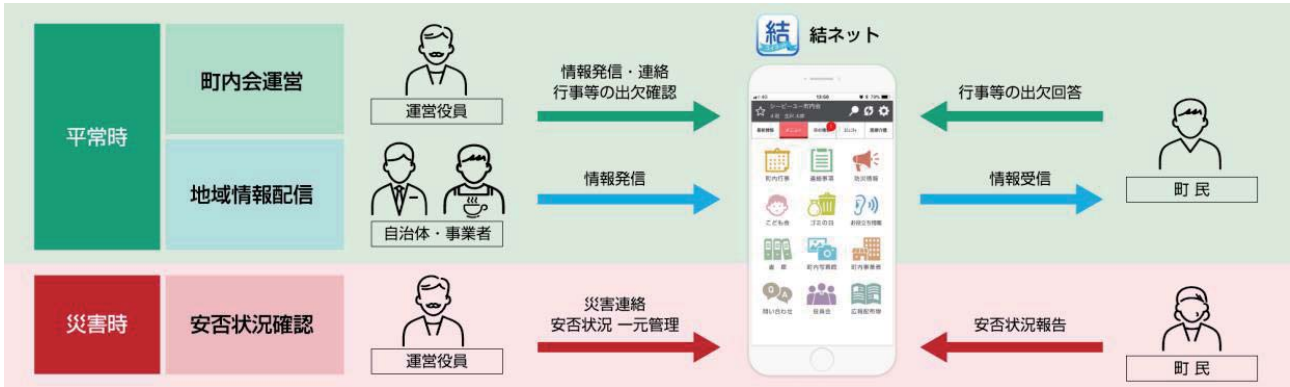
2022.1
宮城総合支所

1. 地域支援システム（結ネット）概要
2. 記事発信
 - － 1 記事発信の仕方
3. 利用開始
 - － 1 新規申請
 - － 2 ログイン方法
4. 画面の説明
5. 使い方
 - － 1 最新情報
 - － 2 掲示板
 - － 3 発信情報閲覧
 - － 4 発信情報への回答方法
6. 災害モード

三位一体型地域ポータルサービス



町内会等地域組織の運営支援を目的に開発したクラウドサービス



町内会等の既存の地域組織の運営支援ツールだけが目的ではなく、それを切り口として「地域ICTプラットフォーム」を構築するシステム

＜主な導入実績＞

- H27年より取り組み開始
- 県内：野々市⇒小松⇒金沢
- 県外：大阪、名古屋、札幌他





記事作成 - 各町内会からのお知らせ...
NTTドコモ 丹生 英貴

記事タイトル

記事タイトルを入力してください

0/50

※使用しません

発信先

全使用しない権限者

役職指定

所属指定

プッシュ通知



メール転送



回答返信



実施期間



発信予約



緊急度

通常

緊急

記事内容

記事内容を入力してください

0/5000

住所・地図



例) ○○県××市△△町1丁目234番地

0/200

関連情報

リンク先のURLを入力してください

関連ボタン名

関連情報のボタン名を入力してください

0/15

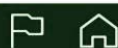
添付



下書き

発信

タイトル	内容
記事タイトル	発信する記事のタイトル（題名）を入力します。
発信先	「役職指定」「所属指定」で発信先を指定します。
プッシュ通知有無	プッシュ通知を有効にする、しないを指定します。
回答返信	参加型行事等、回答を求める記事の時に「オン」にします。その際、回答期限の日時も併せて指定します。
閲覧期限	記事に閲覧できる期限を設定します。期限を経過した記事一覧の右端に「終了」アイコンが表示されます。
発信予約	記事の発信する日時を予約指定します。（オフの場合は即時発信します）
緊急度	通常or緊急を選択します。緊急を選択すると記事一覧の表示が赤色となり、プッシュ通知音が緊急音になります。
記事内容	記事内容を自由に記載します。
住所・地図	住所を入力すると、閲覧時に地図アイコンで指定した場所を地図表示します。
関連情報	HPアドレス（URL）等を入力すると閲覧時にリンク表示できます。
関連ボタン名	「関連情報表示」ボタンの名称を変更することができます。
画像添付	データ添付をすることができます。（PDF・撮影済写真・撮影写真）
下書きボタン	作成した記事を下書きとして保存できます。（保存記事は「未送信一覧」から継続編集できます）
発信ボタン	作成した記事を発信します。



役職 or 所属から配信先を選定します。
それぞれ単一・複数の選択が可能です。

注意：役職か所属かいずれか片方のみの送信です。

記事作成 - 各町内会からのお知らせ...
NTTドコモ 丹生 英貴

記事タイトル
記事タイトルを入力してください 0/50

※使用しません

発信先

全町内会 役職指定 所属指定

プッシュ通知

メール転送

回答返信

実施期間

発信予約

緊急度

通常 緊急

記事内容
記事内容を入力してください 0/5000

住所・地図

例) ○○県××市△△町1丁目234番地 0/200

関連情報
リンク先のURLを入力してください

関連ボタン名
関連情報のボタン名を入力してください 0/15

添付

下書き 発信

個別選択 全 て

作並町内会 (会長)

作並町内会 (副会長)

作並町内会 (班長)

作並町内会 (一般)

新川町内会 (会長)

新川町内会 (副会長)

新川町内会 (班長)

例) 作並町内会 (会長) を選択

個別選択 全 て

作並町内会

新川町内会

清瀬の会

ハイランド自治会

ハイランド自;

ハイランド自;

白木町内会

定義町内会

例) 作並町内会
ハイランド自治会を選択

記事作成 - 各町内会からのお知らせ...
NTTドコモ 丹生 英貴

記事タイトル
記事タイトルを入力してください

※使用しません 0/50

発信先
全使用済み 権限者 役職指定 所属指定

プッシュ通知

メール転送

回答返信

実施期間

発信予約

緊急度
通常 緊急

記事内容
記事内容を入力してください 0/5000

住所・地図

例) ○○県××市△△町1丁目234番地 0/200

関連情報
リンク先のURLを入力してください

関連ボタン名
関連情報のボタン名を入力してください 0/15

添付

下書き 発信

①プッシュ通知

発信対象者へ通知を飛ばします。

②メール転送

メール登録されている方への通知をします。

③回答返信

回答返信

日付選択 時間選択 (任意)

回答種別
参加 /不参加

実施期間
2022/01/17 時間選択 (任意) から

日付選択 時間選択 (任意) まで

発信予約

発信日時
日付選択 時間選択

回答期限を設定します。
日付・時刻設定が可能です。

回答種類設定が可能です。
12種類から選択できます。

記事の実施期間を設定
することができます。

記事の発信日時の予約
設定ができます。

④緊急度

「通常」→普通の記事発信です。

「緊急」→記事一覧の文字が「赤色」で登録されます。
通知ありの場合は音色も変わります。

⑤記事内容

記事の内容を記載します。

⑥住所・地図

地図アプリ検索や住所直接入力により地図リンクが設定できます。

⑦関連情報

Webサイト等のリンク情報を設定できます。

⑧関連ボタン名

⑦で設定したリンクの名称を設定できます。
文字数は10文字が上限です。

⑨添付

PDF・写真を添付可能です。

⑩下書き・発信

下書きしたものは「未送信」で確認できます。
同じく、「発信予約」も確認可能です。

発信後に記事の修正や閲覧・回答管理を行うことができます。
また、未確認・未回答の方々への再連絡を行うことができます。

記事詳細 - 各町内会からのお知らせ...
NTTドコモ 丹生 英貴

引用 修正 再送 集計

ご案内記事テスト

発信者 ドコモ管理者 丹生 英貴

発信先 NTTドコモ

発信日 2022/01/13 18:44

実施期間 2022/01/13 から 2022/01/14 13:00 まで

回答期限 2022/01/14

記事内容 コピー 文字中

町内会向けの発信機能のテストです

「引用」
表示されている記事データを流用して新たな記事作成をします。

「修正」
表示されている記事データを修正します。修正後、
『更新のみ』⇒発信日時は更新されません。
『発信』⇒更新日時が発信日時として登録され、最新情報として表示されます。
から選択して終了です。

「再送」
表示されている記事データの「未読未回答」の方へ通知をします。

「集計」
表示されている記事データの閲覧状況を確認します。

既読、回答状況をグラフで確認できます。

回答一覧 - 各町内会からのお知らせ...
NTTドコモ 丹生 英貴

ご案内記事テスト

出席 1人 欠席 0人 未回答 3人 未読 4人

12.5% 37.5% 50%

総人数:8

全員

全て

詳細表示する 詳細表示しない

NTTドコモ 江田 憲仁
2022/01/16 21:44 未回答

NTTドコモ 何処も 太郎
2022/01/13 18:50 出席

よろしくお願いします。

個人別に確認も可能です

「詳細表示する」で追記されたコメント確認と電話登録がある利用者には電話可能なアイコンが表示されます。

ご案内記事テスト

出席 1人 欠席 0人 未回答 3人 未読 4人

12.5% 37.5% 50%

総人数:8

全員

全て

詳細表示する 詳細表示しない

NTTドコモ 江田 憲仁
2022/01/16 21:44 未回答

NTTドコモ 何処も 太郎
2022/01/13 18:50 出席

よろしくお願いします。