

地域支援システム説明会資料

地域支援システム 結ネット ～申請・設定編～

2022.1
宮城総合支所

2. 使い始める準備

- －1 ダウンロード方法
- －2 インストール方法

3. 利用開始

- －1 新規申請
- －2 ログイン方法

4. 画面の説明

5. 使い方

- －1 最新情報
- －2 掲示板
- －3 発信情報閲覧
- －4 発信情報への回答方法

6. 災害モード

お使いのスマートフォン・タブレットからダウンロードします。

- ・ App Store (iPhone、iPad)
- ・ Google Play (Android)



検索> 結ネット



Google Play



検索> 結ネット

または
QRコードで





選択> インストール



選択> インストール

※すでにインストール済の場合は「開く」が表示





①画面にあるアプリを選択

②新規利用申請を選択



③指で1回さわるとキーボード表示

④キーボードで「宮城」を入力
そのあとに検索ボタンを選択

⑤下に表示された
「宮城総合支所 大倉連合町内会」
「宮城総合支所 作並地区連合町内会」
いずれかを選択



利用者新規登録

申請組織体
宮城総合支所 町内会

利用者姓
利用者姓を入力してください
0/50

利用者名
利用者名を入力してください
0/50

ふりがな姓
ふりがな姓を入力してください
0/50

ふりがな名
ふりがな名を入力してください
0/50

所属


性別・種別
男性 女性 事業者 集合住宅

生年月日
生年月日を入力してください

住所
例) 〇〇県××市△△町1丁目2 3 4番地
0/200

電話番号
例) 0762808001
0/11

電話番号
例) 0762808001
0/11

E-mail
例) info@cpu-net.co.jp
0/100

備考
コメントを入力してください
0/5000

申請

★：必須

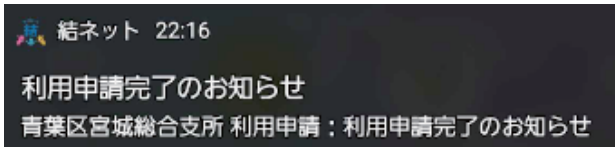
- ①申請組織体（操作なし）
- ②利用者 姓：名字入力（漢字）★
- ③利用者 名：名前入力（漢字）★
- ④ふりがな 姓：ひらがな入力★
- ⑤ふりがな 名：ひらがな入力★
- ⑥所属：▼ボタンから町内会を選択
選択してから「設定」★
- ⑦性別・種別
- ⑧生年月日
- ⑨住所：住所入力（漢字）★
- ⑩電話番号：半角数字入力★
- ⑪E-mail
- ⑫備考



★の必須入力が済んだら
申請ボタンを選択

利用申請が承認されると、申請した機器に通知が届きます。

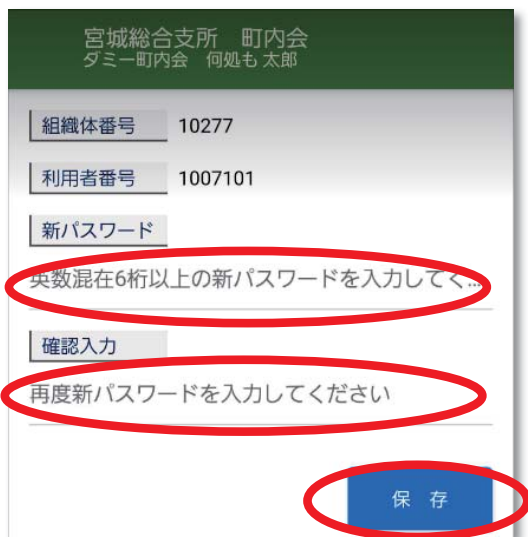
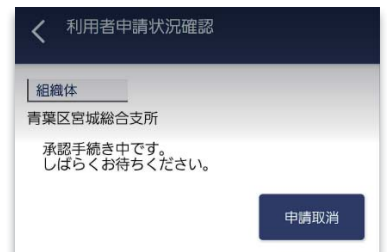
「通知」を選択した
した場合



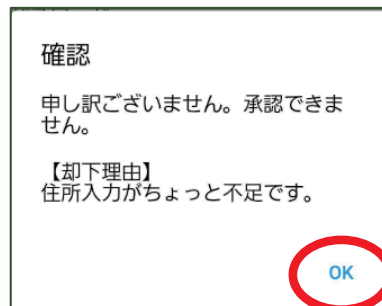
「結ネットアプリ」
を選択した場合



承認前



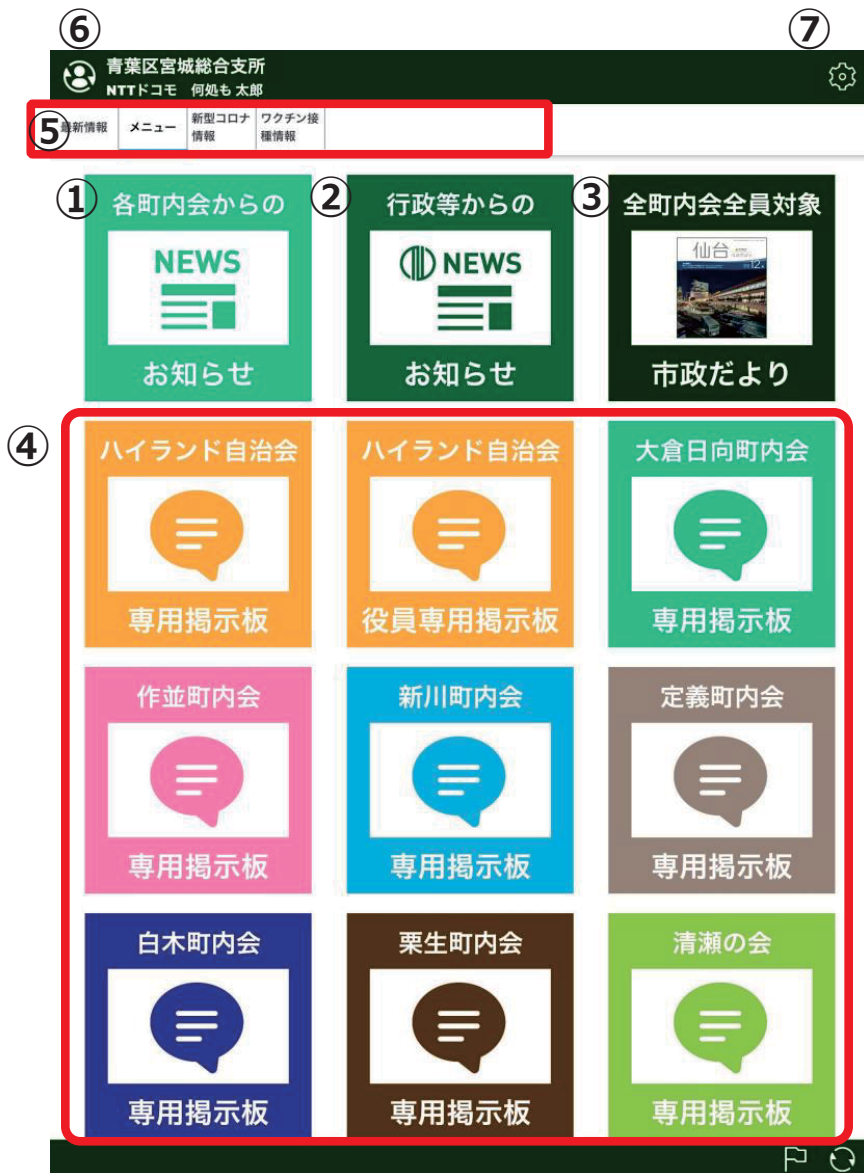
入力不足等あった場合



利用開始準備完了

もう一度
申請へ

町内会内での情報発信、確認を行えるとともに、宮城総合支所から行政情報の確認を行うことができます。



- ①各町内会からののお知らせ
町内会の各種連絡や回覧板、各種行事情報が見れます。
(発信者は町内会役員です)
- ②行政等からののお知らせ
宮城総合支所発信の行政情報が見れます。
- ③市政だより
市政だよりを見れます
- ④掲示板 (町内会別)
町内会内での発信情報や相談等が見れます。
(発信者は町内会内のメンバーです)
- ⑤カテゴリータブ表示エリア
最新情報：発信情報の一覧
メニュー：メイン画面
他タブ：期間限定情報等
個別情報の発信を行う機能
- ⑥利用者切替アイコン
利用者切替画面が表示されます
複数の所属がある場合は切替に用います。
- ⑦設定アイコン
設定メニューが表示されます。
- ⑧チェックボード機能
気になる情報に“印”をつけて
すぐに確認できるようにします
- ⑨更新アイコン
サーバから最新の情報取得を
します。

5-1 最新情報



発信された最新の情報を一覧表示



- ・ジャンルに関係なく、発信時間順に一覧表示されます。
- ・見たい情報を選択すると、詳細が表示されます。
- ・まだ選択していない情報は「未読」と表示されます。
- ・回答を求められて、回答していない情報は「未回答」と表示されます。

5-2 掲示板



利用者が発信できて、全利用者がコメントを返せるコミュニティツール

◎新規発信する場合



- ①タイトル（題名）を入力
- ②プッシュ通知⇒みんなに情報発信通知 有無を指定
- ③メール転送⇒左側のままでさわりません
- ④内容⇒発信したい情報を自由に入力します
- ⑤住所・地図⇒住所を入力しておく、地図表示で場所を知らせることができます。
- ⑥関連情報⇒関係するインターネット情報のリンクをつけて表示することができます。
- ⑦添付⇒すでに撮影済の写真添付や、これから撮影する写真を添付することができます。他にPDFファイルを添付することもできます。

◎情報確認・コメントをする場合



- ①掲示板から確認
- ②見ていない情報は「未読」
- ③発信情報を確認
情報へのコメントをしたい場合は「コメント追加」を選択。

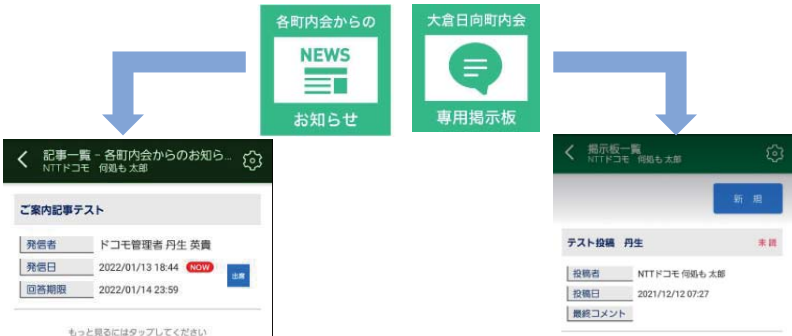
コメント一覧で、他コメントを確認することができます。

5-3-4 発信情報閲覧・回答方法

最新情報一覧から



メニューから



(例：各町内会からののお知らせ)

(例：掲示板)

(例：市のお知らせ 詳細画面)

(例：回答遷移画面)

(例：掲示板 詳細画面)

文字小

地図表示

関連情報表示

ドコモのホームページリンクです

添付

回答

写真保存

添付写真表示

選択して拡大表示します。右下の矢印で戻れます。

写真を長押しすると保存できます。

回答を選択

コメント入力(任意)

送信

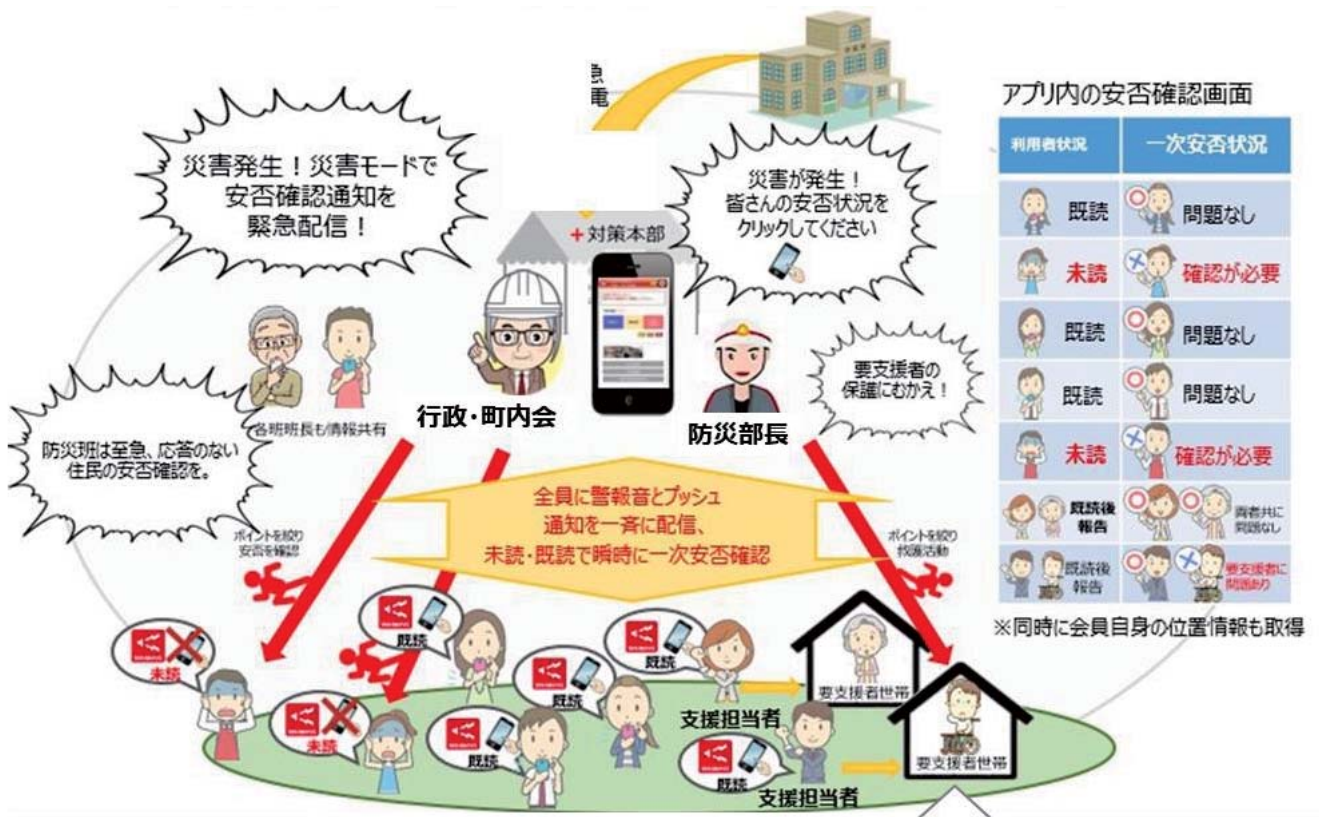
回答内容の詳細画面で確認できます。

コメントは一覧表示で確認できます。

確認

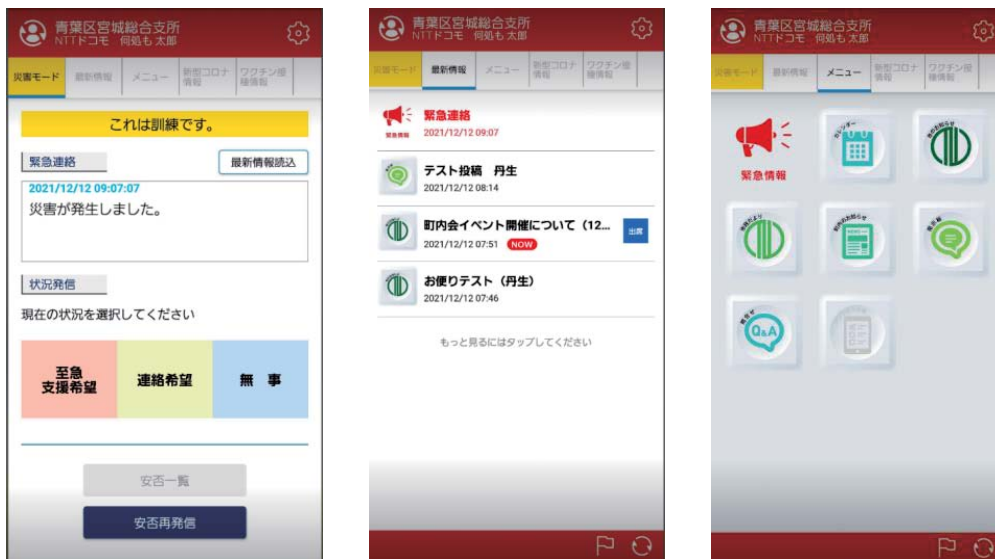
回答後は最新情報一覧とメニューから確認できます。
回答内容は情報の右側にアイコンで表示されます
(未回答は回答していないことです)

インターネット網を利用することで、1対多による地域全体の安否を時間差なく一覧で確認が可能になる機能です。



【要支援者】に対し【支援担当者】を設定可能、【支援担当】は【要支援者】に代わって安否の登録が可能です

災害時モード表示画面



災害モードは別途ご案内いたします